

# SK女子社員が作る! キャラ弁

PART 1

最近、テレビや雑誌でも話題の「キャラ弁」。キャラクターをモチーフに作られた「キャラ弁」は、見ていだけでも楽しいですね。今回は、そんな「キャラ弁」を作っている人はいないかな!?とSK女子社員に編集部が突撃取材してきました。

インタビュー内容: ①…何用のお弁当ですか? ②…作った人 ③…お弁当について、ひとこと

## ①運動会用 ②3姉妹ママ

③運動会だったので、紅白のハチマキをした女の子と、簡単にできるクマモンとまっくろくろすけを作ってみました☆分かりにくいけど、ミートボールで作ったハンバーガー風なおかずもあります!

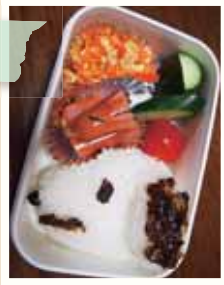


## ①ピクニック用 ②ずばら女子

③一緒に写っている黒猫のぬいぐるみのキャラ弁をリクエストされ、作ってみました。おまけで ONE PIECE のキャラ弁も作りました。目や鼻などの部品作りに苦戦しましたが、喜んでもらえたので良かったです!

## ①母用 ②とっこ

③いつもお世話になっている母用に作りました。ご飯でスノーピー、ウィンナーでウッドストックを表しています。スノーピーは顔の形に握るだけで、ウッドストックは目に海苔を付けただけでとても簡単にできました。ちなみになぜスノーピーかは、私が好きだからです(笑)



## ①遠足用 ②アップルハハ

③娘の遠足に作りました。残念ながら雨で遠足は中止になりましたが、このお弁当が思い出の一つになってくれたら嬉しいです。



## ①旦那用 ②お嬢

③お弁当初心者なので簡単キャラ弁に、朝の短時間で作ってみました。もう少し時間があつたら、凝ったお弁当を作っておあげたかったです。



## ①遠足用 ②3児ママ

③子供からキャラ弁を要望されて作ってみました。型なしで作るのは大変でした。食べる前に耳がとれたそうです(笑)



### 社長のマジックへの種

第5回

徐々にマジックの難易度が上がってきているこのコーナー。今回は「カット・ジ・エース」をご披露いたします!

「カット・ジ・エース」とは? 相手から分けてもらったカードの山の上から、エースが出現! というマジック!

さらに二つの山を四つに分けてもらって…?

STEP 1 トランプの山を二つの山に分けてもらいます。

STEP 2 せーの…

STEP 3 はい!

STEP 4

二つの山の一番上のカードをめくると…なんと二枚のエースが出現!

残りのカードをめくってみると…な、な、なんとここにもエースが!!!

社長のトランプマジックのレパートリーも増えてきました♪  
皆さんも、社長に会った際には是非マジックをリクエストしてみてください(笑)♪

このマジックの流れを動画でもご覧いただけます!  
バーコードリーダーが無い方はこちら  
<http://youtu.be/T9Tjtkp1G4>

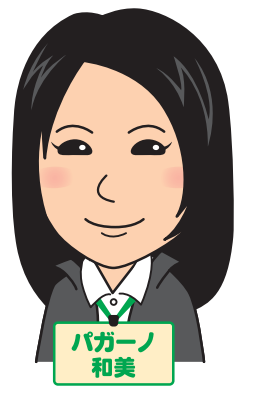
# SKコミュニケーション!

No. 081 2014.06

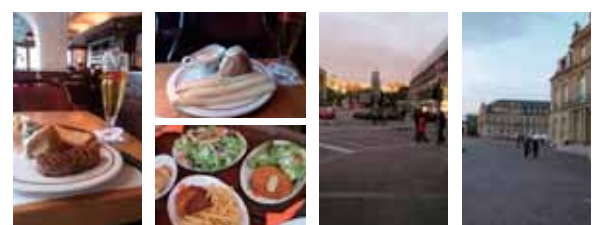
SK communication!

## \*Pagano\* 巻頭コラム

## 今回は ドイツでのオフタイム だよ



皆さんこんにちは。先月ドイツのシュトゥットガルトで行われた展示会『Control (コントロール) 2014』へ行ってきました。この展示会は「国際品質保証専門見本市」とされ、品質管理での展示会ではヨーロッパ1の規模を誇る展示会です。新潟精機は今年で3回目の出展になりましたが、ヨーロッパ各国・大勢の方からSKブースに会場へいただき予想以上の反響、そして手応えを感じた展示会でした。今回のコラムでは、そのドイツでの「オフタイム」をご紹介します。シュトゥットガルトに限らずですが、ヨーロッパの町並みは昔ながらの建物が多く、ずっと見ていると飽きないくらいでした。夕方は20時くらいまで明るく、仕事の後でも滞在先の近所の散歩を楽しめました。ドイツの食事といえば、「肉(ソーセージ)」「ビール」とイメージですが、まさにその通り!そしてなんとボリュームがあります。男性でも一人前を食べるのがやっとというくらいのボリューム!現地の方はそれをペロリと食べていました。体格の違いなんですか?肉のイメージが強いドイツですが、5月はホワイトアスパラガスが旬で、レストランでも特別メニューが用意されます。ドイツの人たちにとって、春の訪れを実感できる特別な存在のようです。またこれを機会に、ドイツ人の友人に会ってきました。留学時ホームステイ先で一緒に暮らしたことがあり、かれこれ十数年の付き合いです。思い出話やお互いの近況報告などをしたりとあつという間のひと時でした。その際、「エスリングゲン」という街へ行きました。この地域は、冬にはクリスマスマーケットが有名だという話を友人から聞き、冬のドイツへも行ってみようと思いました。とは行っても行くのは中々難しい!日本各地でもクリスマスマーケットのイベントをしているそうなので、今年の冬はドイツの雰囲気体験するためにイベントに参加してみたいと思います。夏もまだだというのに冬が待ち遠しいですね。ではまた次月号で!



ドイツでの食事や町並みの風景です♪

## 6月30日まで 締切せまる!

SK PINGALA SEIKI

### 第3回 測定工具コンテスト

募集期間中!

あなたの感じた「不満・不便」に製品化のヒントが!

測定工具コンテストも第3回目を迎えました! 回を重ねるごとに応募総数も増え、盛り上がりを見せています!

普段から測定工具を頻繁に使用するユーザーならではの、日頃の「不満・不便」ありませんか? そんな不満や不便を解消する「あったらいいな」「できたらいいな」の新しいアイデアを広く募集します!

応募には難しい知識や設計は一切不要! 参加資格も問いません(学生の方もご応募頂けます)。皆様のご応募お待ちしております。

各賞

ご提案頂いたアイデアは社内で審査を行い、各賞を決定致します。

グランプリ(1点)……賞金5万円  
準グランプリ(1点)……賞金3万円 審査員特別賞(複数)……新潟県特産品 応募者全員に参加賞を進呈

詳しくは、チラシまたは弊社webサイトをご覧ください。  
[www.sokuteikougu.com](http://www.sokuteikougu.com)

## SKコミュニケーション!

No.081 2014.06

今日の便利!が輝く未来へ

発行 SK 新潟精機株式会社

〒955-0055 新潟県三条市塚野目6丁目15番22号  
☎(0256) 31-5660 (代) FAX (0256) 39-7730  
測定工具.com www.sokuteikougu.com

編集後記

W杯ブラジル大会の日本代表選手が発表されました。当社新潟精機のある、ここ新潟県三条市出身の酒井高徳選手が見事選出! 本県出身初のW杯戦士/日本代表と酒井選手を全力で応援したいと思います!

## 新潟の偉人

### 今月の偉人 前島密(まえじま ひそか)さん

明治の初め、日本に郵便の仕組みを築いた前島密(まえじまひそか)。1835年2月4日生まれ、越後国頸城郡下池部村(現上越市)出身。「日本近代郵便の父」と呼ばれ、現在でも1円切手の肖像として有名。郵便の創業者としてその名を不動のものとしているが、郵便関連のほか、江戸選部、国字の改良、海運、新聞、電信・電話、鉄道、教育、保険など、その功績は多岐にわたる。主なものとして明治5年(1872年)、「陸海元会社」(現日本通運株式会社)・「郵便報知新聞」(現スポーツ報知)の設立及び刊行に関与する等。1919年4月27日、満84歳にて没。

【神】 さんしょ、名前は聞いたことあつたも、何をしたらか知らんかったっけ調べてみては、さうきなつたんだけ! (この人、名前は聞いたことあつたも、何をしたらか知らんかったっけ、調べてみては、さうきなつたんだけ!)

【村】 今は当たり前になつた郵便システムは、何もねえとこから仕組みをこしらへたっけ、さうきなつた。 (今は当たり前になつた郵便システムですが、何もねえとこから仕組みを作つたので、さうきなつたんだけ!)

【宇】 いつとき、文通とか流行つたか。手紙出したら相手に届く! このシステムを作つたつてさうね、いや~このおかげでかかをもつたんだけ。 (≒時期、文通とか流行つたよ。手紙を出したら相手に届く! このシステムを作つたつてさうね、いや~このおかげでかかをもつたんだけ!)

【神】 なんだね、ラブレターか。 (何でもか? ラブレターですか?)

【宇】 さういんで、かかとは遠距離つたすけにいつべこと手紙出して、愛を伝へたつて。 (さうなんです。お嫁さんとは遠距離でしたので一杯手紙を出して、愛を伝へたんです)



# リレーDE紹介!

次はあなたにバトンタッチ



**営業課 仲川 勇 Iramu Nakagawa**  
 ちゃめっけたっぶり、遊び心満載の営業課、仲川主任。商品のことからPCのことまで幅広く、色々な分野の知識で活躍する姿はまさに動く広辞苑! まだまだスベックたっぶり! (無茶ぶり!!) 仕事でもプライベートでも更なる活躍をぞこ期待!!

↓NEXT!↓

? 来月は、営業課の渡辺主任を紹介いたします。長年の営業経験から、色々な営業に関するお話をしてくれます。自分で経験できない分、とてもためになります。自慢の猫のお話も聞かせてくれますよ!

**Q. 出身地自慢をしてください。**  
 中国の黒龍江省(日本で言うと県に該当)にある、チチハル市。とにかく冬は寒いです。マイナス30度の世界を経験したい方は是非一度足を運んでみてください。

**Q. 今、はまっているものは何ですか?**  
 windows 8.1です。windows 8よりも大分進化しています。マウス不要で直接画面にタッチすれば操作可能、便利か不便かは人によって大差があるかと思えます。  
 ちなみに、使い始めの頃は会社に来てパソコンを立ち上げた後、ついつい会社のモニターに向かって指を差し出してしまうことが何度ありました。(誰かに見られたら嫌だなと思うこの恥ずかしい気持ち、読者の皆さんは分かってくれますかね?)

**Q. 休日の楽しみ方を教えてください。**  
 今は家族と一緒に出かけるところでしょうか。次女も生まれ家族の人数が増えた分、家族全員で騒ぐのも楽しさ倍増です。

**Q. 始めてみたいことはありますか?**  
 最近では体重が恐ろしく増えたため、気になるお腹の贅肉を落としたい気持ちがあります。やるとしたらまず腹筋100回を3セットかな。今は体力的に無理かもしれませんが。

**Q. 学生時代の部活の思い出を教えてください。**  
 誘われて似合わないラグビー部に入部しました。特に思い出と言えることもなかったのですが、ただただ体力づくりに励んでいたから「根性」=「ヤセ我慢」と自分なりに体得できたことが一生の宝となりました。

**Q. 口癖を教えてください。**  
 ナンチャラカンチャラ。  
 説明に面倒くささを感じると良く使っている記憶があります。

**Q. 社会人として最も大切だと思うことは何ですか?**  
 責任。まずは、自分に対しての。そして家族に対しての。これが人間としての基本だと思います。

# 新潟精機の 快段目盛シリーズ



# これが新しい 目盛のカタチ

## 快段目盛ダイヤルゲージ

**DI-10KD**



【使用例】



**快段目盛**  
 階段を駆け登るようなイメージで、0.01mm単位を目盛を一目で把握。

**0.02mm単位点目盛**  
 0.02mm点で更に目で追いやすく、  
ニ・シ・ン・ロ・ウ・ヤ  
 日本人特有の二・四・六・八…の数え方ができて便利!

**用途**  
 平面の凸凹、工作物の取り付けの良否、軸の振れ、直角度等の変位測定に

**材質**  
 本体：スチール

**特長**

- 目量0.01mm、測定範囲0~10mmのダイヤルゲージです
- リミット針を装着
- 外枠と内枠の隙間から水や油の侵入を防ぐため、Oリングを組み込んでいます
- 外側目盛板は白色
- 裏フタは、平タイプと耳金タイプの2種類を付属しています

**仕様**

商品コード	品番	目量 (mm)	測定範囲 (mm)	目盛仕様	戻り誤差 (μm)	測定力 (N)	長針1回転 (mm)
151676	DI-10KD	0.01	0-10	±0-100	5	1.5以下	1
		1/10回転指示誤差 (μm)	全測定範囲指示誤差 (μm)	繰返し精密度 (μm)	本体質量 (g)	標準小売価格	JAN (4975846)
		8	±20	5	125	6,000	040274

## Saeko's Garden

春は様々な植物が芽吹き、新緑からお花も咲いて楽しい季節です。色も淡い緑から変化し植物本来の色に変化していく様は気持ちが高揚します。今回は、緑まぶしいこの時期に、自宅の庭をご紹介します。



**アジュガ**  
アジュガは紫の絨毯のように庭先を彩り、ツルニチ草とユーフォルビアは青と黄色のコントラストが最高です。補色の組合せでお互いに引き立て合っています。



**ユーフォルビア**  
ツルニチ草



**ギボウシ**  
小型のギボウシが好きで、何種類かコレクションしています。葉の色や形の美しさ、花も楚々とした風情で好きな植物です。宿根草で毎年出てくれますし虫や病気にも無縁と言っていくらい育てやすく優れたものです。



**タイム**  
タイムは小さな可愛いピンクの花が集まり香りもとってもいいです。ピンク色の風露草も可憐な花です。



**風露草**  
あうるそう



**白モッコウバラ**  
香りがあり清楚で葉の緑との相性がいいです。

暑くなる前のこの時期、人にとっても過ごしやすく、植物にも良い季節を満喫したいものです。

## SK社員が 処方します!

# ココロとアタマの 書方箋

梅雨の時期に合わせて今月は、「雨の日だからこそ読みたい本、何かお勧めはありますか?」というお手紙を選んでみました!

窓の外の雨音がそのまま本の世界のBGMになる...そんな贅沢を楽しむなら、**堀江敏幸さんの『燃焼のための習作』**をお勧めしたいと思います。運河沿いに建つ古い雑居ビルの一室、探偵と助手と依頼人、外は雷雨。嵐に足止めされた3人の間に、次々と浮んでは横道へと逸れて行く話と、雨音や雷の描写が溶け合う様は絶品です!

まるで舞台を見ているような雰囲気だね! 読んでると僕も甘〜いインスタントコーヒーが飲みたくなるなあ。

大雨の日の室内特有の「閉じ込められているような非日常感」をたっぷりと味わえる作品です。派手な事件も謎解きもありませんが、緩やかな時間の流れを楽しんでください。

## 新潟 NEWS

とかく敬遠されがちな梅雨の時期ですが、この梅雨の雨が新潟の美味しい農作物を育ててくれると思うと、大事な「恵み」なんですよね。そんな梅雨を過ぎれば夏はもうすぐそこ! 今月もその夏を間近に迎えた新潟のイベントをご紹介します。

**蒲原まつり**  
6月30日(月)~7月2日(水)  
蒲原神社とその周辺延べ1kmにわたり400店あまりの露店が並ぶ新潟市最大のお祭り。新潟名物「ポッポ焼き」の露店も多数出店します。  
●中央区 蒲原神社とその周辺  
●長嶺地域コミュニティ協議会  
●http://www11.ocn.ne.jp/~minekomi/

**新潟が生んだジブリのアニメ家 近藤喜文展**  
7月4日(金)~8月31日(日)  
スタジオジブリの全面的な協力! 近藤喜文の描いたキャラクター・デザインやアニメーション原画、イメージボード、スケッチなどを多数展示します。  
●新潟県立万代島美術館  
●新潟県立万代島美術館  
●http://banbi.pref.niigata.lg.jp

**新潟みなと水遊記 2014**  
7月中旬~9月下旬  
水辺のカフェやコンサートなど、新潟の「みなと」を感じ、くつろぎ、楽しむイベントが盛りだくさんです。  
●中央区 新潟西港周辺  
●新潟みなとまちづくりネットワーク事務局  
●http://www.kaiho.mit.go.jp/09kanku/niigata/

**アグリパーク開園**  
6月28日(土)  
さまざまな体験を通して農業の楽しさや大切さを学び、農業に対する理解を深める事ができる施設がいよいよ開園!  
●西蒲区 岩室温泉街  
●新潟市アグリパーク開業準備室  
●http://www.niigata-aguri.com/